

青年創研庫

Youth I.D.E.A.S.



輸入人才的機遇及影響

「社會與民生」專題研究系列

2015年12月



香港青年協會

the hongkong federation of youth groups

青年研究中心

Youth Research Centre



研究背景



研究方法



研究結果



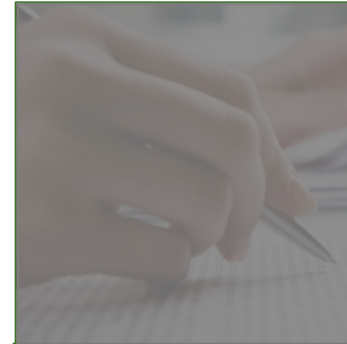
主要建議



研究背景



研究方法



研究結果



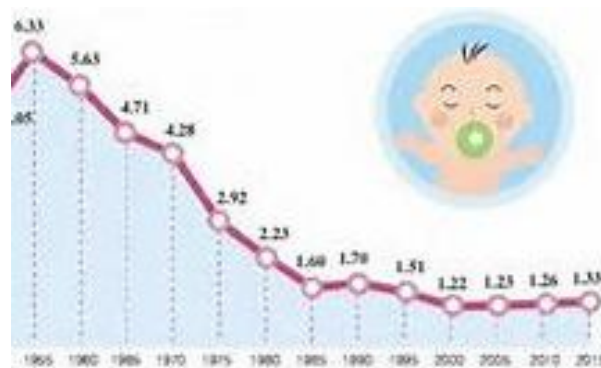
主要建議

為何要輸入人才?



相片來源：
https://hk.images.search.yahoo.com/search/images;_ylt=AwrsBoczTXZW5QsAcECzygt.;_ylu=X3oDMTE1cnE0aG9uBGNvbG8DdHcxBHBvcwMxBHZ0aWQDSEtDMDA4XzEEc2VjA3BpdnM-?p=%e4%ba%ba%e5%8f%a3%e8%80%81%e5%8c%96&fr=yfp-t-900-hk&fr2=piv-web

為何要輸入人才? (續)



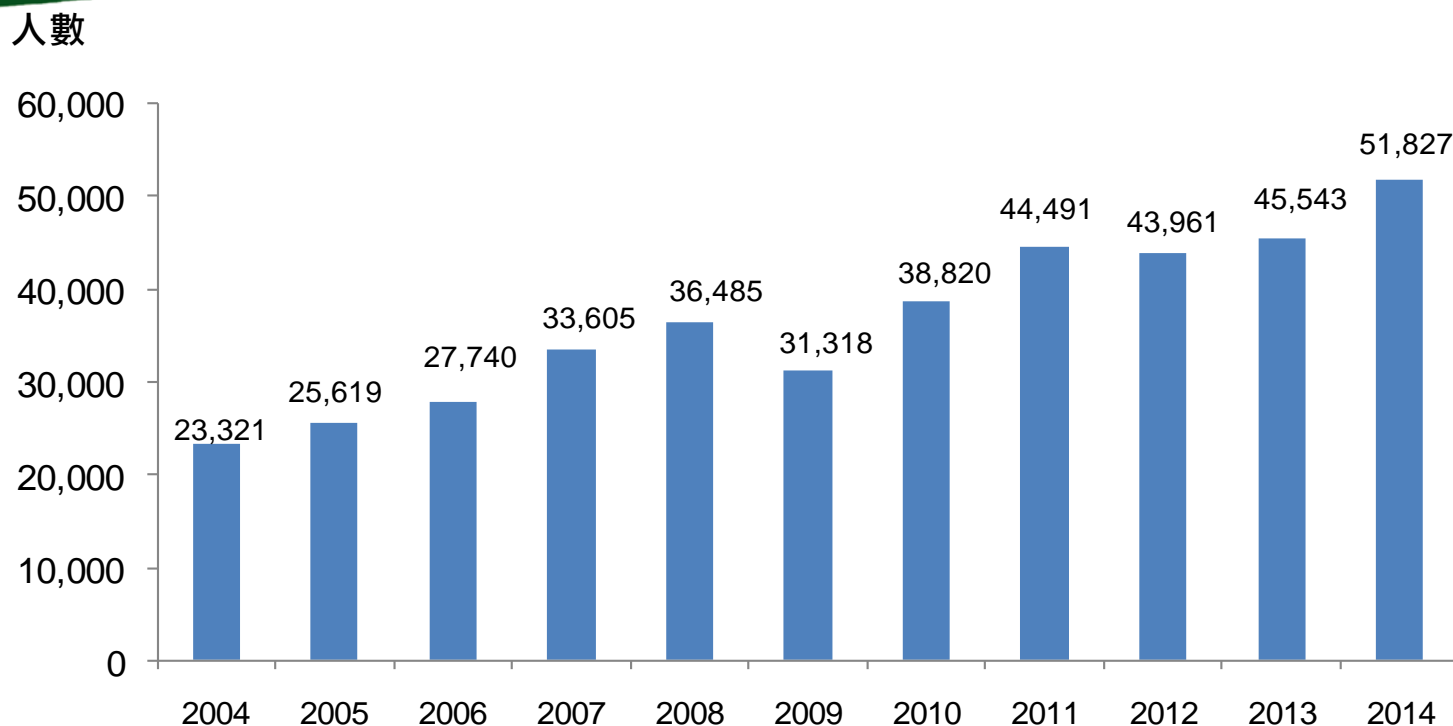
相片來源：
https://hk.images.search.yahoo.com/search/images;_ylt=AwrsBoczTXZW5QsAcECzygt;_ylu=X3oDMTE1cnE0aG9uBGNvbG8DdHcxBHBvcwMxBHZ0aWQDSEtDMDA4XzEEc2VjA3BpdnM-?p=%e4%ba%ba%e5%8f%a3%e8%80%81%e5%8c%96&fr=yfp-t-900-hk&fr2=piv-web

4項輸入人才計劃概覽

一般就業政策	輸入內地人才計劃	非本地畢業生留港 / 回港就業安排	優秀人才入境計劃
對象			
<ul style="list-style-type: none"> 海外人才和專才 	<ul style="list-style-type: none"> 內地人才和專才 	<ul style="list-style-type: none"> 在香港修讀全日制經本地評審本地課程 學士學位或更高資歷的非本地學生 	<ul style="list-style-type: none"> 高技術人才或優才 每年1,000個配額
申請資格			
<ul style="list-style-type: none"> 具備本港無法即時提供的技能、知識或經驗 無法在香港覓得人才擔任有關職位 	<ul style="list-style-type: none"> 與一般就業政策相同 	<ul style="list-style-type: none"> 在畢業日期起計的六個月內向入境事務處遞交在港就業申請 	<ul style="list-style-type: none"> 綜合計分制 成就計分制
2014-15年 (截至2月) 獲批申請 / 分配名額宗數			
<ul style="list-style-type: none"> 29,316宗 	<ul style="list-style-type: none"> 8,531宗 	<ul style="list-style-type: none"> 10,196宗 	<ul style="list-style-type: none"> 356宗

資料來源：勞工及福利局。2014年5月。〈2022年人力資源推算〉。

非本地專才獲准來港就業的人數



註釋：數字為非本地專才透過各類有關來港就業的政策、計劃及安排獲准來港就業的人數；當中包括一般就業政策、輸入內地人才計劃、非本地畢業生留港/回港就業安排等。

資料來源：入境事務處。載於政府統計處。2015年。《香港 - 知識型經濟統計透視》。

「一般就業政策」及「輸入內地人才計劃」 獲批申請數目

獲批申請數目

專才	2010-11		2011-12		2012-13		2013-14	
	人數	%	人數	%	人數	%	人數	%
海外專才	28,087	78.3	30,319	78.4	28,008	78.5	28,725	77.1
* 內地專才	7,777	21.7	8,332	21.6	7,649	21.5	8,526	22.9
^ 總數	35,864	100.0	38,651	100.0	35,657	100.0	37,251	100.0

*透過「一般就業政策」獲批准來港的海外專業人才

^透過「輸入內地人才計劃」獲批准來港的內地專業人才

資料來源：資料來源：〈集思廣益人口政策公眾參與討論活動〉文件。

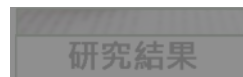
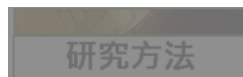
過去5年，非本地畢業生留港/回港就業安排的獲批申請統計數字

地區	獲批申請數目				
	2010-11	2011-12	2012-13	2013-14	2014-15 (截至 2015 年 2 月)
中國內地	3,796	5,053	6,463	8,357	9,542
馬來西亞	28	42	41	57	70
印度	20	18	40	42	86
澳門特區	34	25	21	44	27
美國	22	25	22	33	48
南韓	5	13	23	38	54
台灣	11	10	18	26	54
加拿大	10	26	11	25	29
法國	13	11	8	23	23
巴基斯坦	3	8	11	24	26
其他	82	112	146	227	237
總數	4,024	5,343	6,804	8,896	10,196

資料來源：財務委員會特別會議審核二零一五至一六年度開支預算草案。

青年創研庫

Youth I.D.E.A.S.



2013-2014 「海外」與「內地」人才在港的比例

	海外	內地
專才	28,725	8,526
非本地畢業生留港/回港就業安排	+ 539	+ 8,357
總數	=29,264	=16,883
比例	1.7	1

註釋：數字當中包括一般就業政策、輸入內地人才計劃、非本地畢業生留港/回港就業安排。

資料來源：〈集思廣益人口政策公眾參與討論活動〉文件。

優化輸入人才措施

- 1 推行試驗計劃，鼓勵香港移民的第二代回流
- 2 放寬逗留安排的時限，鼓勵外來人才以香港為家
- 3 優化「優秀人才入境計劃」
- 4 吸引海外投資者來港創業
- 5 研究制定人才清單的可行性

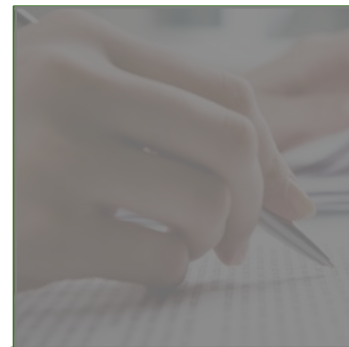
資料來源：新聞公布。2015年1月15日。《施政報告》人口政策記者會。



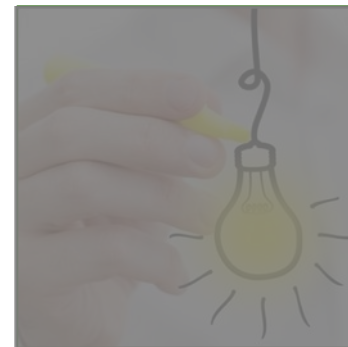
研究背景



研究方法



調查結果



主要建議

定義



人才：

泛指具備香港所需技能或才能的人士

本研究而言：

指可提升社會能力、增加多元文化及
促進經濟增長的人士

資料來源：策略發展委員會經濟發展及與內地經濟合作委員會。《人才匯聚》。2006年4月11日。

研究方法

2015年11月

全港青年電話調查



青年個案訪問

專家、學者訪問



電話調查

目的	了解青年對輸入人才的取態
對象	18-39歲香港青年
調查日期	2015年11月13日 至 12月1日
成功訪問	520人
平均年齡	28.2歲

個案訪問

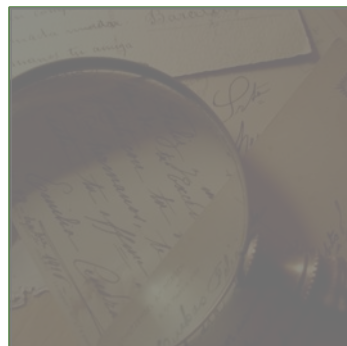
目的	深入了解人才對輸入人才的意見
對象	本港、內地及海外人才
訪談日期	2015年11月5日 至 11月26日
成功訪問	20人
年齡	23 - 38歲

專家、學者訪問

- 目的** 分析輸入人才對香港青年的影響
- 對象** 學者、人力資源顧問、資深專業人士
- 訪問日期** 2015年11月5日 至 11月20日
- 成功訪問** 6人



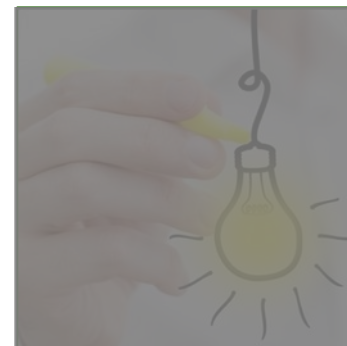
研究背景



研究方法



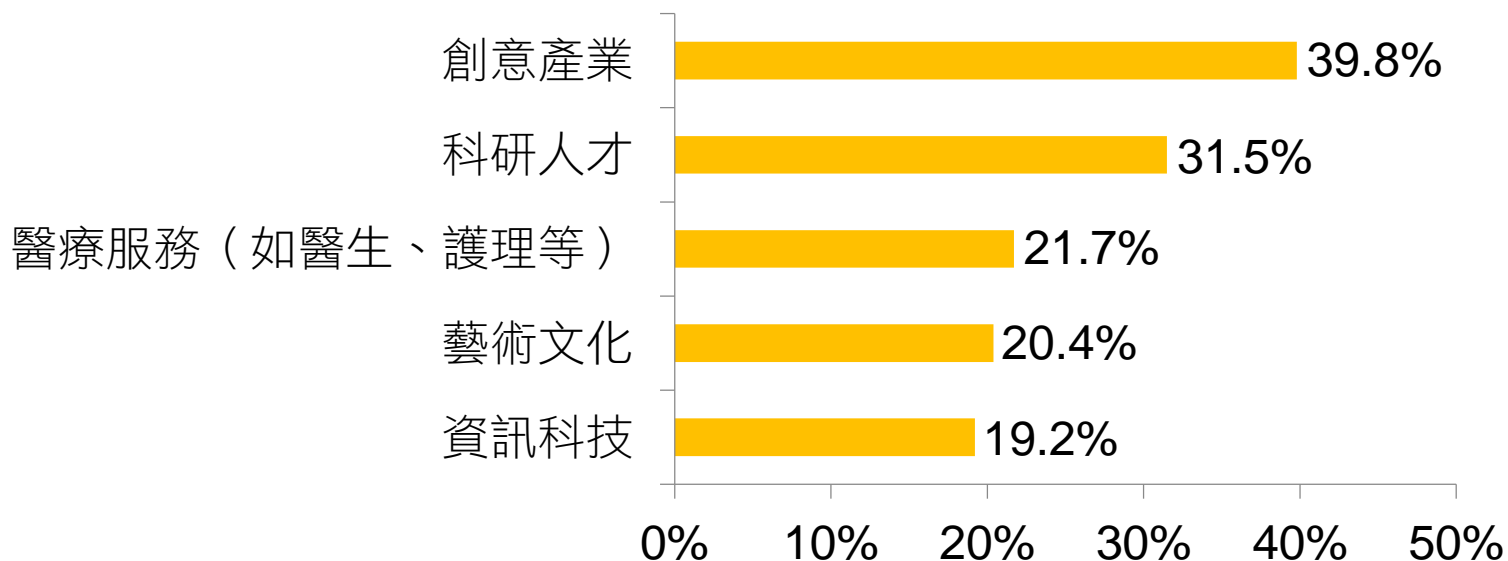
研究結果



主要建議

1. 受訪青年認為本港最缺乏和最需要的人才，首三項同樣是創意產業、科研以及醫療服務的人才。

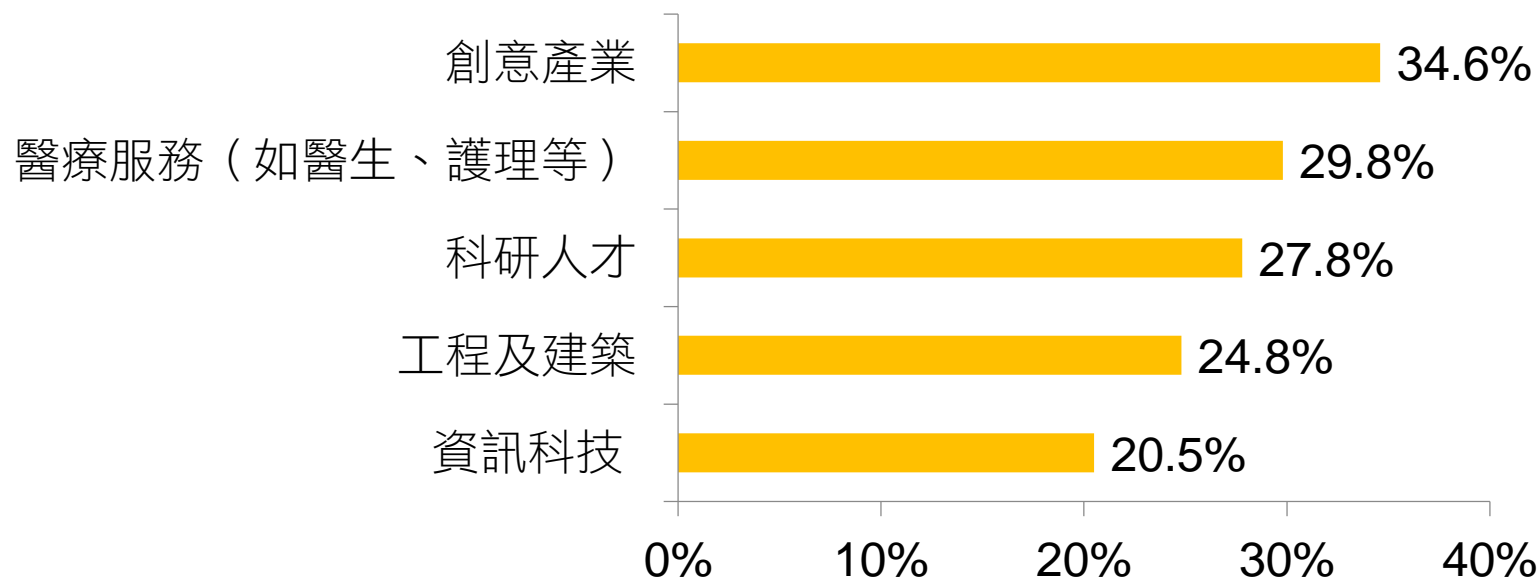
你認為目前香港最缺乏邊方面既人才？（可選多項）



註：此表數據經加權統計；此題為「可選多項」題目，所列數據為選擇該項答案的人次佔總答題人數之百分比

(續)

就香港長遠發展，你認為香港未來最需要邊方面既人才？（最多選三項）



註：此表數據經加權統計；此題為「可選多項」題目，所列數據為選擇該項答案的人次佔總答題人數之百分比

1.1 有受訪本港個案認為香港現時不缺人才，只是人才缺乏發展機會。

「香港目前不缺人才，而是人才欠缺發揮機會。我有朋友讀mechanical engineering(機械工程)，出來只能做普通文職，沒有職位讓他發揮專業知識。」

(個案06/男/建築師/本地)



2. 受訪青年認同全球爭奪人才的趨勢下， 輸入人才實屬無可避免。

(0-10分; 10分為最高)

	平均分
全球正爭奪人才，輸入人才是無可避免	6.5

全球正爭奪人才，輸入人才是無可避免

- 30.2%表示相當同意 (8分或以上)
- 20.2%表示一般同意 (5分)

* 此表數據經加權統計

3. 部分受訪青年認為輸入人才有助提升本港人力資源的競爭力和推動香港新興行業發展。

(0-10分; 10分為最高)

	平均分
有助提升本港人力資源的競爭力	6.0
有助推動香港新興行業發展	6.1

有助提升本港人力資源的競爭力

•21.0%表示相當同意 (8分或以上)

有助推動香港新興行業發展

•17.6%表示相當同意 (8分或以上)

* 此表數據經加權統計

4. 受訪青年對於香港輸入外來人才，支持度則僅屬一般。

(0-10分; 10分為最高)

	平均分
有多支持香港輸入外來人才	5.8

有多支持香港輸入外來人才

- 15.2%表示相當支持 (8分或以上)
- 27.4%表示一般支持 (5分)

* 此表數據經加權統計

5. 受訪青年對輸入人才所衍生的社會民生問題 表示相當擔心

(0-10分; 10分為最高)

	平均分
社會資源被分薄	6.1
物價指數被推高	6.1
本地人才培育被忽略	6.0
會打擊本地人才的就業機會	6.3
會加深香港社會矛盾	6.0

社會資源被分薄

•29.3%表示相當擔心 (8分或以上)

物價指數被推高

•26.9%表示相當擔心 (8分或以上)

會打擊本地人才的就業機會

•24.4%表示相當擔心 (8分或以上)

本地人才培育被忽略

•21.5%表示相當擔心 (8分或以上)

會加深香港社會矛盾

•18.6%表示相當擔心 (8分或以上)

* 此表數據經加權統計

6. 受訪個案認為香港人對海外專才多持正面印象，但對內地專才卻多持負面印象。

「內地的專才大部分思想較中國化，難以融入香港文化。而外國人才多來自不同地方，加上香港作為一個國際城市，對外國人的接受性較高。」

(個案04/男/人力資源管理人員/本地)



「內地專才讓人覺得較廉價，會以低價錢來港工作。至於外地專才大多以高薪聘請，一般令人覺得很有優勢才會聘請來港。」

(個案05/女/老師/本地)

「內地同學有一種固有思維，不易合作，不易接受異於自己文化的事物。反而外國同學很接受香港的文化，又會分享他們國家的經驗、做事方法。」

(個案06/男/建築師/本地)

研究結果總結

輸入人才是全球大勢所趨，無可避免

輸入人才有其重要性

但受訪青年對香港輸入人才的支持度
僅屬一般

對輸入人才所衍生的影響感到擔憂

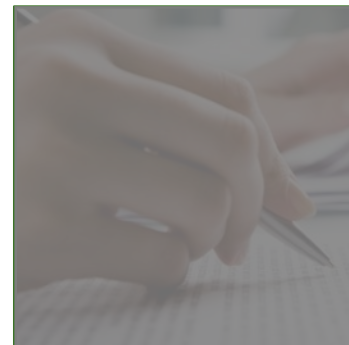
對海外和內地人才持有不同態度



研究背景



研究方法



調查結果



主要建議

研究建議

1 鞏固本港人力資本

2 優化輸入人才措施

3 加強宣傳推廣

1. 鞏固本港人力資本



加強技能
轉移培訓



企業引入外來人才時，
同時提供實習機會予本地青年

2. 優化輸入人才措施



因應香港長遠發展釐訂相應人力資源政策



舉辦人才交流的國際性會議



構建香港為重視人才之都



提供稅務減免優惠

3. 加強宣傳推廣



Q & A

歡迎提問，多謝各位！